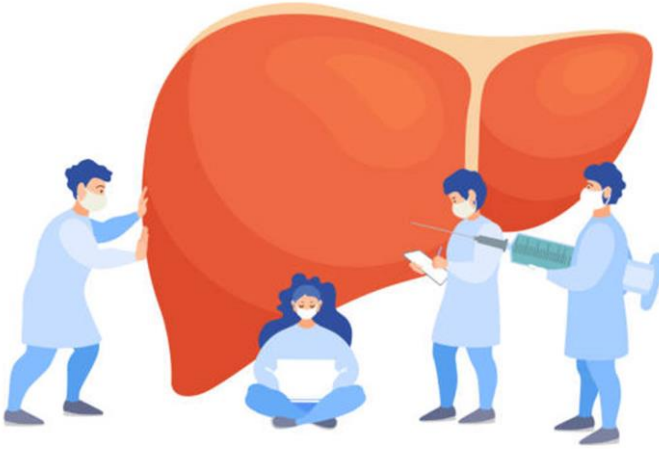




مدينة الملك فهد الطبية  
King Fahad Medical City



## خزعة الكبد

## Liver Biopsy

## ما هي خزعة الكبد؟

إجراء لأخذ جزء صغير جدا من نسيج الكبد لفحصه تحت المجهر. الغرض من هذا الإجراء هو الوصول للتشخيص ولعلاج أمراض الكبد.

### كيف يتم إجراء الخزعة؟

يتم أخذ خزعة الكبد عن طريق إبرة يتم إدخالها بين الضلوع السفلى المقابلة للكبد أو إدخال الإبرة من خلال البطن إلى الكبد مباشرة، وذلك باستعمال الأشعة الصوتية للتأكد من توجيه الإبرة بدقة باتجاه الكبد.





يتم عمل خزعة الكبد من قبل استشاري متخصص في الأشعة التداخلية تحت التخدير العام أو التخدير الموضعي، لذلك لا يشعر المريض بأي ألم أثناء وخزة الإبرة.

## لماذا يتم إجراء خزعة الكبد؟

للحصول على عينة من نسيج الكبد تساعد في تشخيص المرض ووضع الخطة العلاجية.

الأمراض التي يمكن تشخيصها باستخدام الخزعة:

- أمراض الكبد الناتجة عن احتباس المادة الصفراء
- انسداد القنوات الصفراوية
- مرض الكبد الدهني
- كتلة (ورم) في الكبد
- التهاب الكبد المزمن "ب" أو "ج"

- التهاب الكبد المناعي
- تشمع أو تليف الكبد
- التهاب القنوات الصفراوية
- مرض ويلسون

## مضاعفات خزعة الكبد

إجراء خزعة الكبد آمن إلى حد كبير، حيث لا تتجاوز احتمالية حدوث المضاعفات نسبة 1 إلى 3% أي حالة واحدة إلى 3 حالات في كل 100 حالة.



### الألم

- يُعد الألم في موقع الخزعة أكثر المضاعفات شيوعاً بعد إجراء خزعة الكبد.
- عادةً ما يكون الألم بعد خزعة الكبد عبارة عن شعور بسيط بعدم الراحة.
- إذا كان الألم يجعل المريض غير مرتاح، فقد يتم إعطاء أدوية مسكنة.



## النزيف

- قد يحدث نزيف بعد إجراء خزعة الكبد وقد يتطلب إجراء عملية نقل دم، ونادراً ماتيم الخضوع للجراحة لإيقاف النزيف.



## العدوى

- في أحيان نادرة، قد تدخل البكتيريا إلى التجويف البطني أو مجرى الدم.



## إصابة عرضية لعضو قريب

- في حالات نادرة، قد تؤخذ الإبرة عضواً داخلياً آخرًا، مثل المرارة أو الرئة، لذلك يتم استخدام الأشعة الصوتية للتأكد من توجيه الإبرة بدقة باتجاه الكبد.

قبل خزعة الكبد، سيقوم الطبيب بالشرح عن الأمور المتوقعة في أثناء إجراء الخزعة. هذا هو أفضل وقت لطرح الأسئلة حول الإجراء والتأكد من فهمك للمخاطر والفوائد

حيث أن توقيعك بالموافقة على إجراء خزعة الكبد يعني إقرارك وفهمك للمخاطر.



ما هي الاستعدادات التي يتم اتخاذها قبل إجراء خزعة الكبد؟

يتم عمل فحوصات الدم لمعرفة مستوى تخثر الدم ومستوى الهيموجلوبين.

إذا كان المريض يعاني من مشكلات في تخثر الدم (أو سيولة في الدم)، فسوف يتم إعطاؤه أدوية (تشمل

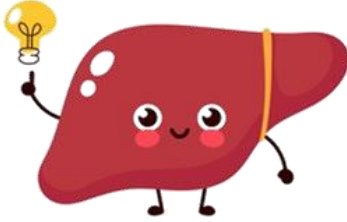
فيتامين ك ومادة البلازما) قبل الخزعة لتقليل خطر حدوث نزيف.

التوقف عن تناول الطعام أو الشراب قبل الإجراء

يتم إدخال المريض إلى المستشفى غالباً قبل الإجراء بيوم واحد ثم يمنع عن الشرب والأكل لمدة ست إلى ثماني ساعات قبل خزعة الكبد ويتم إعطاء السوائل عن طريق الوريد.

الطلب من بنك الدم بتوفير 100 مل من الدم (احتياطي) يتم طلبه في حال الحاجة إليه.

## كيف يتم مراقبة الأطفال بعد إجراء خزعة الكبد؟



- يتم مراقبة علامات المريض الحيوية لمدة 6 ساعات.
- يتم السماح للطفل بالشرب إذا استعاد المريض وعيه وكانت علاماته الحيوية مستقرة.
- بعد ذلك 6 ساعات من إجراء خزعة الكبد يتم عمل تحليل للدم للتأكد من مستوى الهيموجلوبين (للتأكد من عدم حدوث نزيف يؤدي إلى نزول مستوى الدم).
- في اليوم التالي إذا كانت العلامات الحيوية مستقرة ولا توجد أعراض يتم خروج الطفل من المستشفى ويعطى موعد في العيادة لمتابعة النتائج.
- يستطيع الطفل العودة إلى المدرسة في اليوم التالي ويفضل تجنب ممارسة أي رياضة عنيفة لمدة يوم واحد بعد خزعة الكبد ولا بأس من ممارسة السباحة.



## كيف يتم معرفة نتائج فحص أنسجة الكبد؟

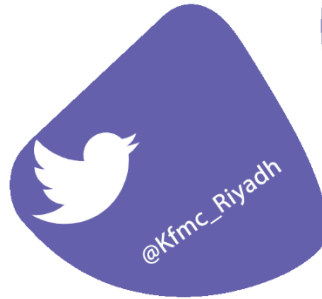
يجري نقل أنسجة الكبد إلى المعمل ليفحصها الطبيب المتخصص في تشخيص الأمراض (اختصاصي أمراض الأنسجة). يتم عمل تقرير الخزعة من معمل الأمراض خلال أسبوعين. وفي زيارة المتابعة في العيادة، يقوم الطبيب بشرح النتائج للوالدين.



# لأن الوعي وقاية ..

إدارة التثقيف الصحي

قسم التخصصات الدقيقة للأطفال



HEM3.22.0001420

