



مدينة الملك فهد الطبية
King Fahad Medical City

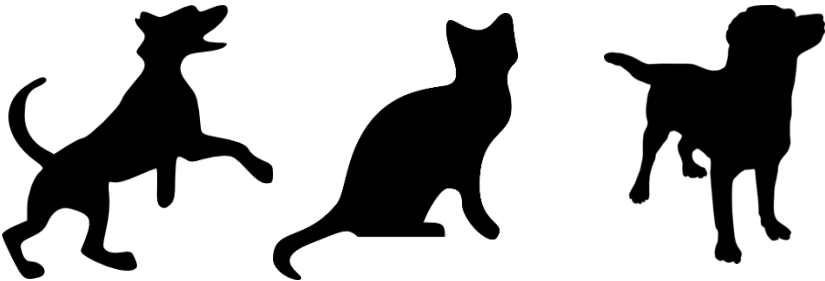


داء الكَلْب

Rabies

ماهو داء الكلب؟

هو مرض فيروسي يصيب الثدييات بشكل عام وينتقل من الحيوانات المصابة عن طريق اللعاب إلى الأعصاب الطرفية للمصاب؛ وصولاً إلى الدبل الشوكي وأخيراً للدماغ، حيث تظهر الأعراض بعد شهر إلى ثلاثة أشهر بعد الإصابة.



أعراض داء الكَلْب:

الخوف من الماء

يظهر على شكل تقلصات بالعضلات والمرئ



انقباض عضلات الوجه

يظهر الوجه بحالة دهشة نتيجة لشد العضلات



خلل بالجهاز العصبي

زيادة إفراز اللعاب والدموع والتعرق وتوسع حدقة العين



الهيجان

نشاط مفرط بالحركة وعدم الراحة، مع هلوسات بالسمع والنظر



الشلل

حيث يكون بشكل تصاعدي من الأطراف باتجاه الجسم

العلاج:

لا يمكن علاج داء الكلب بشكل فعال؛ لذلك نركز على الوقاية سواء للبشر أو الحيوانات، وتكون بالتطعيمات المتوفرة وبمنع عض الحيوانات سواء بتدريبها من قبل المختصين أو وضعها بالمكان المناسب، مع التنبيه على ضرورة التنظيف الجيد للجرح حال حدوثه؛ لتقليل كمية الفيروس بداخل الجرح وبالتالي تقليل فرصة الإصابة.

التطعيم:

يعطى على عدة جرعات، باليوم الأول والثالث والسابع بعد العض، بالإضافة إلى الأجسام المضادة إذا كان الجرح عميقًا، أما لمن يعملون في تربية الحيوانات فالأفضل أخذها قبل حدوث أي عض بحيث أن تكون جرعتين، الفرق بينهما سبعة أيام.

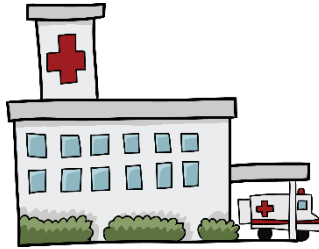
التوصيات المتبعة للتطعيم ضد داء الكلب:



اضغط على الجرح لوقف
النزيف



اغسل الجرح تحت الماء
لمدة ١٠ دقائق



توجه للطبيب

التوصيات المتبعة للتطعيم ضد داء الكلب:

القطط والكلاب:

| الاجراءات المتبعة | تقييم حالة الحيوان |
|---|-----------------------------------|
| التطعيم لايلزم؛ إلا إذا ظهرت أعراض على الحيوان | حيوان سليم |
| يجب التطعيم | حيوان مصاب أو مشكوك بحالته الصحية |
| يقرر الطبيب؛ أو يتم أخذ رأي مسؤولي الصحة بالمنطقة | حالة الحيوان الصحية غير معروفة |

الحيوانات المفترسة:

| الاجراءات المتبعة | تقييم حالة الحيوان |
|--|---|
| يتم التطعيم فوراً إلا إذا تم أخذ تحاليل للحيوان، ويجري العمل على تجهيزها | يعتبر الحيوان مصاب؛ إلا إذا تم فحصه والتأكد من سلامته |

المواشي والخيل والإبل:

| الاجراءات المتبعة | تقييم حالة الحيوان |
|--|--------------------|
| يتم التواصل مع مسؤولي الصحة للاستعلام عن حالة الحيوان بالتنسيق مع وزارة الزراعة؛ حيث أن أكثر الحيوانات تحت الرقابة طبياً وتم تطعيمها | يترك القرار للطبيب |

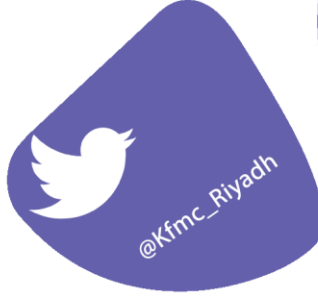
القوارض:

| الاجراءات المتبعة | تقييم حالة الحيوان |
|--|--------------------|
| يتم أخذ رأي مسؤولي الصحة بالمنطقة؛ وفي الغالب الأرناب والقوارض لا تستدعي التطعيم | يترك القرار للطبيب |

لأن الوعي وقاية ..

إدارة التثقيف الصحي

قسم طب الأسرة وصحة الموظفين



HEM3.19.000670

