



مدينة الملك فهد الطبية
King Fahad Medical City



اللوكيميا الليمفاوية المزمنة

Chronic Lymphocytic

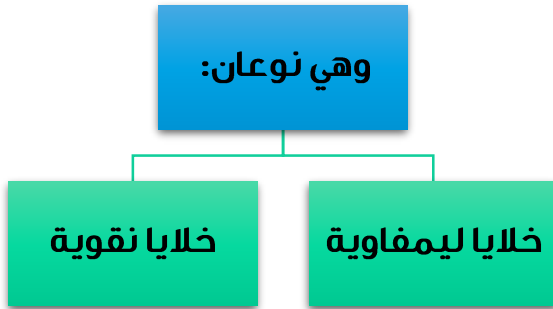
Leukemia

تقوم الخلايا الجذعية (الخلايا الأم) والتي توجد في نخاع العظم بإنتاج خلايا الدم الثلاثة وهي:

١- **كريات الدم الحمراء:** التي تحمل الأكسجين من الرئتين إلى أنسجة الجسم، وتنقل ثاني أكسيد الكربون من الأنسجة إلى الرئتين، وتعطي الدم لونه الأحمر.

٢- **الصفائح الدموية:** تساعد على التخثر، حين يصاب الشخص بجرح فإن الجسم يُسيطر على النزيف عن طريق تخثر الدم حتى يتوقف.

٣- **خلايا الدم البيضاء:** تساعد الجسم على مكافحة العدوى والأمراض.



هناك نوعان رئيسيان من الخلايا الليمفاوية يتم إنتاجهما

في النخاع العظمي:



الخلايا (ت) T-cell

- يتم تصنيعها في النخاع العظمي كخلايا غير كاملة النمو، ثم تستكمل نموها في الغدة الزعترية.
- وتعتبر أغلب الخلايا الليمفاوية التي تنتقل خلال الجسم من هذا النوع.
- **وظيفتها:** التعرف والقضاء على أي خلايا غير طبيعية في الجسم مثل الخلايا التي سبق إصابتها بفيروس. كما أنها مسؤولة عن تنظيم عمل الجهاز المناعي.

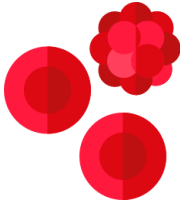
الخلايا (ب) B-cell :

- **وظيفتها:** التعرف على أي ميكروبات أو مواد غريبة عن الجسم مثل:
- (البكتيريا)، وتقوم بإنتاج أجسام مضادة لها والتي تساعد على تدمير هذه الميكروبات

اللوكيميا (سرطان خلايا الدم البيضاء)

- هو تكاثر خلايا غير طبيعي بشكل سريع وغير منتظم.

- تتراكم هذه الخلايا في نخاع العظم وتقل المساحة المتوفرة للخلايا الطبيعية للتكاثر، فينتج عن ذلك انخفاض في عدد الخلايا الطبيعية: الحمراء والبيضاء والصفائح. وهذه الكريات السرطانية لا تعمل كباقي الخلايا الطبيعية ولا تدافع عن الجسم مما يؤدي إلى تعرض الجسم لنزف وإلتهابات وفقر الدم.



أنواع اللوكيميا (سرطان الدم)

أ- اللوكيميا الحادة:

تكاثر الخلايا السرطانية في الجسم بشكل سريع وتزايد أعدادها خلال أسابيع إلى أشهر قليلة. وفي هذا النوع غالباً ما تسوء حالة المريض سريعاً إلا إذا باشر بالعلاج.

٢- اللوكيميا المزمنة:

وهذه الأنواع من الأورام بطيئة النمو ونادرة الحدوث في الأطفال وصغار السن وتستغرق وقتاً طويلاً حتى تظهر أعراضاً مرضية. ويمكن أن يعيش المريض بها لسنوات.

أكثر الأنواع حدوثاً:

أ- سرطان خلايا الدم البيضاء الليمفاوية المزمن.

ب- سرطان خلايا الدم البيضاء النقوي المزمن.

وهو أكثر حدوثاً عند كبار السن، ونادر الحدوث عند الأصغر سناً.

الأعراض التي قد تظهر:

قد يكتشف المرض
عند عمل تحليل دم
لأعراض أخرى

تضخم في الغدد
الليمفاوية

تكرار الإلتهابات
وارتفاع درجة الحرارة

الإجهاد والضعف العام

نقص الوزن

التعرق أحياناً

كيفية تشخيص المرض:

- تظهر بعض العلامات مثل تضخم الغدد الليمفاوية.
- يحتاج الطبيب لأخذ عينات من الدم وقد يظهر فيها التغيرات في كريات الدم البيضاء.
- قد يلزم الأمر أخذ عينة من نخاع العظم لإجراء فحوصات على الصبغيات والمورثات (الكروموسومات والجينات).
- ويتم عمل الأشعة اللازمة لتحديد درجة انتشار المرض.

طرق العلاج:



- في الحالات الغير متقدمة وفي غياب الأعراض والمضاعفات: يكتفى بالملاحظة والمراجعة الدورية دون إعطاء علاج كيميائي أو بيولوجي.

- **العلاج الكيميائي:** وهو عبارة عن أدوية مصنعة من مواد كيميائية أو طبيعية تستخدم لإيقاف نمو الخلايا السرطانية سواء بقتلها أو وقف انقسامها. ويعطى بطرق متعددة منها بالفم أو بالوريد، وله جرعات معينة تعتمد على وزن وطول المريض ويتم صرفها على مراحل ومدة معينة حسب جدول زمني محدد.

- **الأدوية البيولوجية والعلاج بالهدف:** وهي أدوية غير كيميائية بدأ استخدامها حديثاً لدواعي محددة.

لأن الوعي وقاية ..

إدارة التثقيف الصحي

شعبة التثقيف الصحي لمرضى الدم والأورام



HEM2.16.000216

