



مدينة الملك فهد الطبية
King Fahad Medical City



جراحة القلب للكبار

كتيب إرشادي ما قبل إجراء عملية القلب
للمرضى وعائلاتهم

Adult Cardiac Surgery

هناك عوامل عديدة قد تؤثر على حالة القلب والتي تشمل أمراض الأوعية الدموية، والتي تنشأ عن وجود تضيق أو انسداد في الأوعية فتؤدي إلى ظهور أعراض كآلم في الصدر، ذبحة صدرية، جلطة، تدهور في عضلة أو صمامات القلب.

يوجد العديد من الحالات الصحية التي قد تؤدي إلى ارتفاع خطر الإصابة بأمراض القلب مثل: نمط الحياة، العمر، التاريخ الأسري، ارتفاع في ضغط الدم، ارتفاع في الكوليسترول والتدخين، وتعرف هذي العوامل بـ "عوامل الخطورة"



قد تؤدي عوامل الخطورة إلى العديد من الأمراض واختلال في شرايين أو صمامات القلب. لذلك يمكننا أن نقسمها:

عوامل قابلة للتحكم

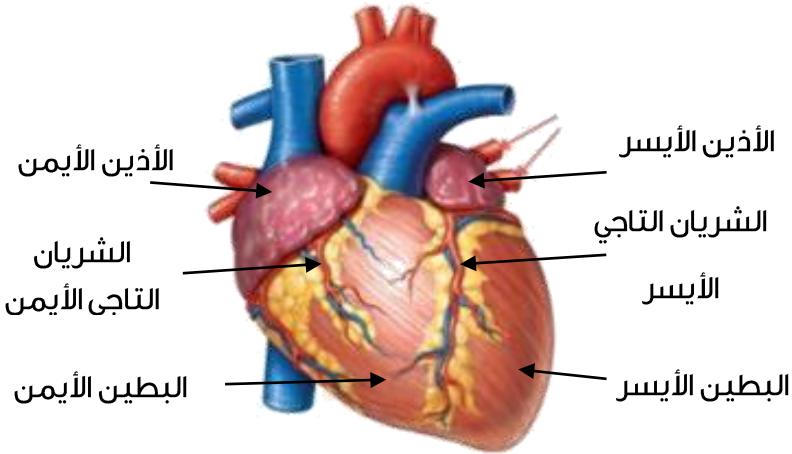
- التدخين
- ارتفاع في معدل الكوليسترول
- ارتفاع في معدل ضغط الدم
- مرض السكري
- عدم ممارسة الرياضة
- السمنة
- التوتر
- الغذاء الغير الصحي

عوامل غير قابلة للتحكم

- العمر
- الجنس
- العرق
- التاريخ الأسري لأمراض القلب

التركيب التشريحي للقلب

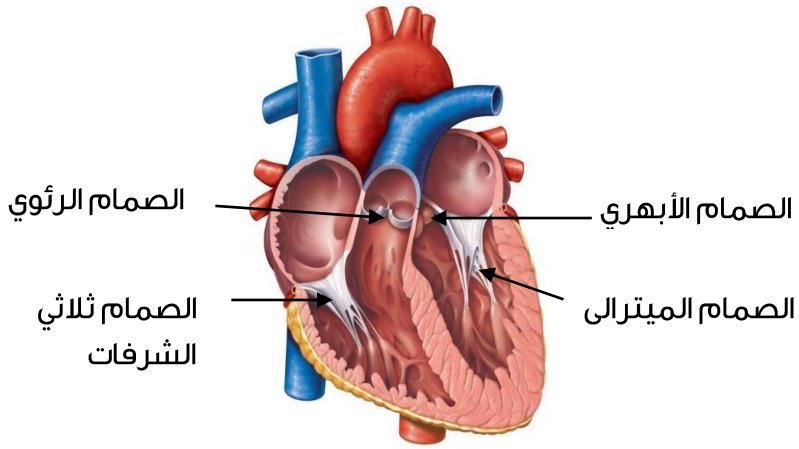
القلب عبارة عن مضخة وعضو عضلي بحجم قبضة اليد. يقع في الجزء الأوسط إلى الأيسر قليلا من الصدر، وهو العضو المسؤول عن ضخ الدم الغني بالأكسجين والعناصر الغذائية إلى كامل الجسم.



الشكل 1

ينقسم القلب إلى أربع غرف "حجرات" وشرطيين رئيسيين،
كما هو موضح في **شكل 1**.

أما في الشكل 2، بين حجرات القلب يوجد أربعة
صمامات تعمل كأبواب تقوم بالفتح والقفل،
تسمح للدم بالمرور في الاتجاه الصحيح.

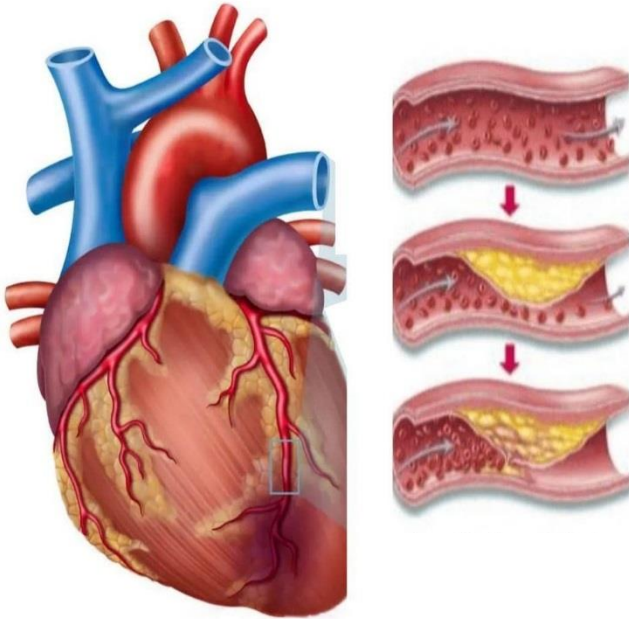


الشكل 2



ماهي أمراض الشريان التاجي؟

تضييق أو انسداد للشرايين التاجية، وغالباً تكون بسبب تصلب الشرايين، أي ترسب وتكدس الدهون والكوليسترول على الجدار الداخلي للشريان كما في الشكل أدناه:



مراحل انسداد الشريان التاجي للقلب

قد تظهر الأعراض على شكل ألم في الصدر وعدم الشعور
بالراحة، وقد يشمل الألم عدة مناطق مثل:

الفك

الرقبة

الذراع

الظهر

الأكتاف



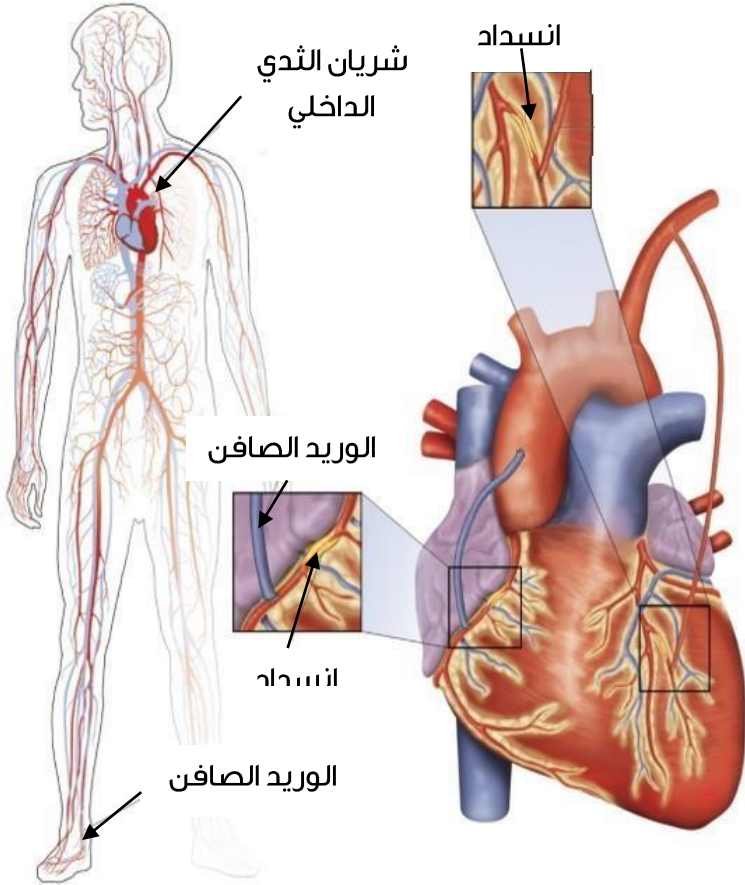
ماهي جراحة فتح مجرى جانبي للشريان

التاجي؟



عملية جراحية تجرى لمعالجة الشريان التاجي المرضى، وتشمل أخذ أوعية دموية من جزء آخر من الجسم، غالبا من الصدر، أو القدم أو اليد وتوصيلها في الشريان التاجي فوق وأسفل المنطقة الضيقة أو التي بها انسداد. هذه الأوعية تؤخذ من قبل الجراح أو أخصائي تمرير مريض متخصص في الأوردة والشرايين من فريق القلب الجراحي، وتؤخذ من الأماكن التالية:

- الوريد الصافن (شكل 3)
- شريان الثدي الداخلي (شكل 3)
- الشريان الكعبري (شكل 4)



الشكل 3



الشكل 4

أمراض صمامات القلب

عندما يكون هناك خلل أو عطل في إحدى صمامات القلب،
سيمنع ذلك تدفق الدم بشكل سليم. وهناك حالتين
شائعتان منها:

تضييق

- يكون هناك ضيق في فتحة الصمام ، مما يؤدي إلى
عدم مقدرة الصمام على عملية الفتح بشكل
كامل أثناء احتياجه لمرور الدم.

ارتجاع

- عدم قدرة الصمام على عملية الإقفال بشكل
كامل مما يؤدي إلى تسرب جزء من الدم.

ماهي الأعراض الشائعة لأمراض الصمام؟

- ألم في الصدر
- إغماء
- ضيق في التنفس
- إرهاق وانتفاخ في القدم.

ماهي جراحة صمام القلب؟

عملية تقوم بمعالجة الصمام المرضى، حيث يقوم الجراح بتعديل أو تبديل صمام القلب المتضرر.

هناك العديد من الطرق الجراحية التي تقوم بتعديل أو تبديل صمام القلب كعملية القلب المفتوح أو عملية القلب ذات التدخل المحدود.





على ماذا يعتمد التدخل العلاجي والجراحي؟

عمرک، صحتک العامة، حالة الصمام
المتضرر ومدى شدته.

ممن يتكون الفريق الجراحي؟

هنا في مدينة الملك فهد الطبية، يعد الفريق الجراحي مؤهل
بكفاءة عالية لأداء عملية جراحة القلب وما يتعلق بها.
ويتكون هذا الفريق من:

استشاري جراحة القلب والشرايين ومساعد استشاري

استشاري تخدير جراحة
القلب والشرايين ومساعد
استشاري

أخصائي ترميم جراحة القلب
والشرايين

فني تخدير

أخصائي تروية قلبية



غرفة عميلة القلب

غرفة معدة لعمل جميع عمليات جراحة القلب، ومعدّه بأجهزة طبية عالية الجودة حيث يقوم كل الفريق الجراحي بأداء مهامه بسلامة. بالإضافة إلى توفر جميع مقاييس الراحة والخصوصية التي تقوم بتسهيل ودعم المريض منذ بداية العملية حتى نهايتها.



زيارة ما قبل العملية

في آخر موعد لك في العيادة، سوف يشرح لك الجراح بشكل مفصل عن عمليتك وعن الأعراض المحتملة المصاحبة لها، بالإضافة إلى تزويدك بكتيب إرشادي عن التنويم، وماذا ستواجه خلال إقامتك في المستشفى، يوم العملية، واليوم ما بعد العملية، الإفاقة، الخطة العلاجية بعد الخروج من المستشفى والمواعيد اللازمة.



أثناء إقامتك في المستشفى، سوف تقوم المنسقة التابعة لقسم جراحة القلب والشرايين بالتواصل معك لتحديثك بكل ما يتعلق بعمليتك الجراحية.

العناية ما قبل العملية

سوف يقوم الفريق الجراحي للقلب بزيارتك قبل يوم العملية، وتشمل الزيارة على:

شرح العملية الجراحية والأعراض المحتملة المصاحبة لها، والتأكيد على مدى جاهزيتك للعملية، مثال: سوف يتم التأكد من موافقتك على ورقة الموافقة وما إلى ذلك.

سيقوم استشاري التخدير بإبلاغك عن بنوع التخدير الذي سوف يتم إعطائك وأخذ موافقتك عليه.

سيقوم أخصائي تمريض القلب والشرابيين بطرح بعض الأسئلة، شرح ما ستواجهه في غرفة العمليات، وتزويدك ببعض التعليمات ما قبل دخولك للعملية. سوف يتم التأكيد على أهمية إتمام استحمام كامل الجسم، حلاقة شعر الجسم باستخدام آلة الحلاقة، أخذ الأدوية المطلوبة ما قبل العملية.

التنويم

سوف يكون هناك العديد من التنظيم والتنسيق معك ومع عائلتك، وسوف تتلقى اتصال من مكتب التنويم ليتم إخبارك عن وقت وتاريخ يوم التنويم، بالإضافة إلى رقم غرفة الإقامة الخاصة بك.





ما هو المتوقع يوم العملية؟

○ صباح العملية

في الصباح الباكر، سوف يقوم الممرض/الممرضة المسؤول عن رعايتك ما قبل العملية بتوجيهك بأهمية الاستحمام حسب سياسة المستشفى، بعد ذلك سوف تقوم بلبس رداء خاص بالمستشفى مكون من: غطاء للرأس وجوارب خاصة للقدم. بالإضافة لذلك سيتم أخذ وقياس علامتك الحيوية وسيقوم الجراح بزيارتك للاطمئنان على جاهزيتك.

○ الساعة 6:45 صباحاً

ستقوم الممرضة بإبلاغك ومساعدتك للذهاب إلى قسم العمليات، ووضع جميع ممتلكاتك الخاصة مع عائلتك. بالإضافة إلى رقم هاتف للتواصل معهم حال خروجك من غرفة العمليات.

○ قسم العمليات

في المدخل الرئيسي من القسم، سوف يتم استقبالك من قبل أخصائي تمريض جراحة القلب والشرايين والتأكد من صحة اسمك بالكامل ورقم ملفك الطبي، ثم سيتم نقلك إلى غرفة الانتظار مع الممرض/الممرضة المسؤول عنك، خلال فترة الانتظار سيقوم التمريض بنقل وتبادل المعلومات الطبية بين القسمين للأهمية وللاستمرارية الرعاية.

داخل غرفة العملية، سيقوم الفريق الجراحي بمساعدتك لأجل سلامتك وراحتك، ثم سيقوم فريق التخدير بعمل قنية شريانية في الأطراف لإعطائك جرعة من التخدير ووضع الأوكسجين. ستشعر بالنعاس وتخلد إلى النوم قبل وضع أي قسطرة أو قنية مركزية.

ما هو المتوقع لعائلة المريض يوم العملية؟

سيتم إبلاغ عائلتك بمغادرة غرفة التنويم وذلك لتجهيز الغرفة لاستقبال مريض آخر، والتأكد أيضاً من أن جميع أمتعتك مع عائلتك، ولن يكون المستشفى مسؤولاً عن أي فقد يتعلق بممتلكاتك.

أما بعد انتهاء العملية فسيتواصل الجراح مع عائلتك لإبلاغهم عن العملية وفي حال استطاعتهم رؤيتك بعد استقرارك في الساعات الأولى في وحدة عناية القلب والشرابين التي تقع في الدور الثاني من المستشفى الرئيسي بجانب قسم العمليات.





في حال كان لديك أنت وعائلتك بعض الاستفسارات،
يمكنك التواصل مع **منسق قسم جراحة القلب**
والشرايين في الدور الثاني من المستشفى الرئيسي في
إدارة مركز الملك سلمان للقلب.

وحدة عناية القلب والشرايين والأجهزة الطبية

ماهي الأجهزة الطبية والمعدات القياسية في وحدة عناية

القلب والشرايين؟



أنبوب القصبة الهوائية: أنبوب يساعدك على التنفس أثناء العملية الجراحية وبعد العملية مباشرة. بمجرد أن تتمكن من التنفس بنفسك، ستتم إزالة الأنبوب.

قنية الوريد المركزي: يتم وضع هذا الأنبوب الوريدي الأكبر في وعاء دموي كبير ويستخدم لإعطاء الأدوية أو السوائل الوريدية أو الدم.

قنية وريدية: يتم إدخال أنابيب صغيرة في الأوعية الدموية لإعطاء السوائل والأدوية.



قسطرة بولية: أنبوب رفيع يتم إدخاله في المثانة لتصريف وقياس كميات البول أثناء الجراحة وبعدها. سيتم إزالة هذا الأنبوب في أسرع وقت ممكن لمنع العدوى.

أنابيب الصدر: تقوم بتصريف السوائل الزائدة من حول قلبك ورتتيك.

القسطرة الشريانية: تستخدم لقياس ضغط الدم وسحب عينات الدم.

أسلاك خارجية لتنظيم ضربات القلب: أسلاك صغيرة، دقيقة ومؤقتة لتنظيم ضربات القلب، توضع في العملية في حالة الحاجة إلى تنظيم ضربات قلبك في الأيام ما بعد الجراحة. يتم إزالتها قبل العودة إلى المنزل.

الأنبوب الأنفي المعدي: أنبوب رفيع يتم إدخاله في أنفك للأسفل إلى معدتك لإعطائك التغذية اللازمة حسب وصف إخصائي التغذية وأيضاً لمنع معدتك من الانتفاخ الشديد.

أقطاب الصدر: مماثلة للإزرار "اللاصق" الذي يوضع على الصدر لأخذ مخطط لكهربية القلب، ترتبط هذه الأزرار بجلد الصدر وتتصل بجهاز مراقبة القلب عن طريق الأسلاك.



الرعاية ما بعد العملية



سيتم نقلك إلى وحدة العناية للقلب

والشرايين، سوف تتلقى الرعاية الطبية تحت إشراف طاقم

طبي وجراحي. ستكون إقامتك في العناية ما بين 24-48

ساعة تقريباً وهذا يعتمد على مدى استجابتك للرعاية

واحتياجاتك الخاصة.

أثناء استيقاظك تدريجياً، لا تتفاجأ بوجود أجهزة طبية
وأنايب متصلة بك وغيرها من معدات ومقاييس
ستظل موجودة لهدف سلامتك، لذلك ابق هادئاً ولا
تقلق.

جميع الطاقم الطبي سيكونون بجانبك لضمان صحتك
وسلامتك. سيرشدونك ويساعدونك على النشاط البدني
وتمارين التنفس والتغذية الجيدة ما بعد الجراحة. هم على
استعداد لتلبية احتياجاتك حسب الضرورة.

الزيارة ما بعد العملية



ستقوم أخصائية تمريض جراحة القلب
والشرايين بزيارتك طمئننا عليك، والإجابة
على جميع استفساراتك وسؤالك عن تجربتك في غرفة
العملية لضمان استمرارية الرعاية.

فترة التعافي في جناح التنويم

عندما تكون حالتك مستقرة، سوف يتم نقلك إلى
جناح التنويم وإبلاغ عائلتك عن نقلك. سيواصل
الفريق الطبي للقلب في الرعاية والاطمئنان عليك
أثناء إقامتك لضمان سلامتك وأخذ الرعاية اللازمة
قبل خروجك من المستشفى.

ما لذي يجب عليك مراعاته بعد الخروج من المستشفى والعودة للمنزل ؟

قبل خروجك من المستشفى، سيتم التأكد من حالتك
الصحية من قبل الفريق الطبي والجراحي وأنت على
استعداد كامل للخروج.

بالإضافة إلى ذلك يتطلب منك اهتمام والتزام ومراعاة
لعوامل عديدة من ناحية نمط حياتك الجديدة ومدة فترة
التعافي ما بعد الجراحة.

تذكر أن كل شخص لديه مرحلة شفاء مختلفة،
فأنت وعائلتك لديكم دوراً كبيراً وفعالاً خلال هذه الفترة،
وسيقوم الفريق الطبي والجراحي بإرشادكم حول ما يلزم
من تعليمات يجب اتخاذها في الأسابيع الأولى حتى بضعة
أشهر قادمة.

○ النشاط اليومي

كما وضحنا في السابق بأن فترة التعافي تختلف من شخص إلى آخر، هناك بعض الإرشادات التي يجب الالتزام بها وهي:

تجنب القيام برفع الأشياء الثقيلة أو الآلات خلال الأسابيع الأربعة الأولى من الجراحة.

يجب أن تؤدي الصلاة على الكرسي خلال الأسابيع الأربعة الأولى.

امتنع عن قيادة سيارتك خلال الأسابيع الأربعة الأولى.

ستعود إلى العمل بعد أربعة أسابيع من الجراحة حتى تصبح قادراً جسدياً تدريجياً.





إرشادات وتوصيات عامة عند العودة إلى

المنزل

التغذية والأدوية

- إن البدء في تناول وجبات صحية ومتوازنة، سيوفر لك التغذية التي تحتاجها ويساعدك أيضاً في عملية الشفاء خاصة ما بعد الجراحة. بالإضافة إلى الحرص على تناول أدويةك كما هي موصوفه لك في هذه المرحلة، وبحسب إرشاد وتوصيات الصيدلي.

العناية بالشق الجراحي

- قبل أن تغادر المستشفى سيتم اعطاؤك تعليمات العناية بالشق الجراحي. يجب اتباع هذه التعليمات بعناية لأنها جزء مهم جداً خلال فترة الشفاء، كذلك حافظ دائماً على مكان الشق نظيفاً وجافاً.

ما هو نمط النوم المناسب؟



تعتبر وضعية النوم ما بعد العملية الجراحية جزءاً

من شفاءك وراحتك، فالنوم على ظهرك هو الوضعية

المفضلة لك خلال الأسابيع الأربعة الأولى.

لأن الوعي وقاية ..

إدارة التثقيف الصحي

قسم تمرير غرف العمليات



HEM1.21.0001166

