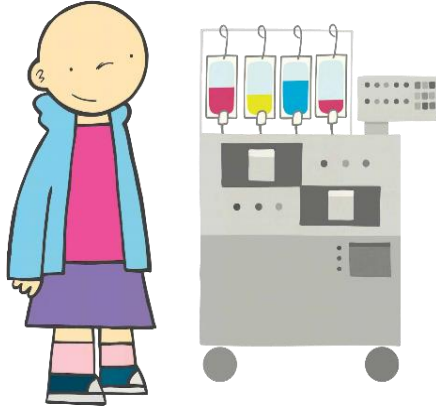




مدينة الملك فهد الطبية  
King Fahad Medical City



# دليل الأطفال لحصد وزراعة الخلايا الجذعية باستخدام خلاياهم الجذعية

## Children's Guide for Stem Cell Transplantation

## زراعة وحصد خلايا روبي الجذعية

(الزراعة الذاتية وهي التي تكون من الشخص نفسه)

كجزء من علاج السرطان سيتطلب الأمر إلى جمع بعض من الخلايا الجذعية الموجودة في جسمك، فهي ترد إلى الجسم بعد العلاج لتشعرك بتحسن.



احتاجت روبي إلى زراعة وحصد خلاياها الجذعية مثلك تماماً، فهي ستشاركك قصتها عما حدث لها.

وإذا كان هناك اي شيء أنت غير متأكد منه فأسأل شخص بالغ ليساعدك.

## معلومات عنك

هذا الكتيب يساعدك على فهم زراعة الخلايا الجذعية ويوضح لك بعض الأمور التي قد تحصل لك عند الزراعة كجزء من العلاج ستحتاج إلى جمع الخلايا الجذعية منك وهذا ما يسمى بالحصد.



اسمك:

عمرك:

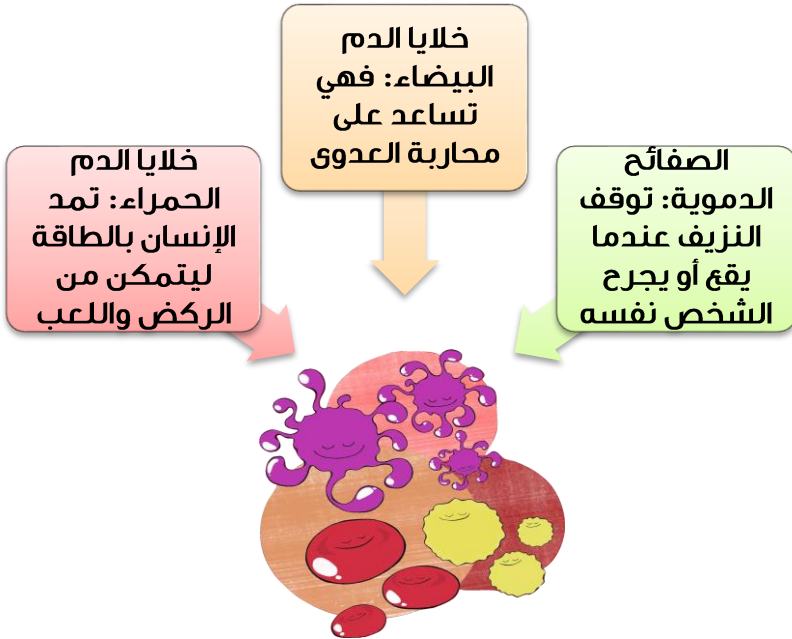
المستشفى:

تاريخ الحصد:

## الخلايا الجذعية

توجد الخلايا الجذعية داخل النخاع العظمي في الجزء اللين داخل العظام وستتحول إلى خلايا دم.

يجري الدم في جميع أعضاء الجسم ويتكون من ثلاث أنواع مختلفة من الخلايا ولكل منها عمل مهم تفعله.



## تعرف على روبي

للتأكد من أن جسمك ما زال بإمكانه إنتاج دم صحي بعد الخضوع لنوع من أنواع علاج السرطان، تؤخذ الخلايا الجذعية قبل البدء بالعلاج لكي لا تتضرر؛ وهذا ما يسمى الحصد (Harvest) سحب الخلايا الجذعية.

تحفظ الخلايا الجذعية في مكان آمن ومن ثم ترد إلى جسمك عندما ينتهي العلاج وهذا ما يسمى بالزراعة



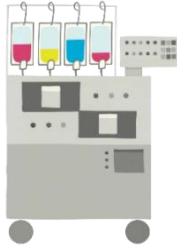
ستخبرنا  
لوبي عن  
شعورها

## ممرضات الخلايا الجذعية



زارت روبي المستشفى لترى ممرضات الخلايا الجذعية قبل أن تقوم بعملية الحصد. وللتأكد أن جسم روبي جاهز لحصد خلاياها الجذعية تقوم الممرضة بسحب الدم من القسطرة وبقياس وزنها وطولها.

## جهاز الحصد لسحب الخلايا الجذعية

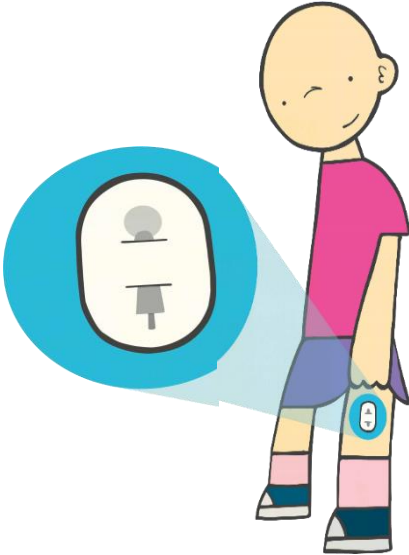


تتضمن عملية سحب الخلايا الجذعية فصل وجمع الخلايا من جميع أجزاء الجسم من خلال جهاز، وهذا الجهاز يسمى جهاز الحصد .

## ما قبل الحصد

سوف تحتاج قبل الحصد لحقنة يومية تدعى بحقنة (GCSF) وهذه الحقنة منشطة للمناعة.

فغالباً ما تحقن تحت الجلد وأحياناً يمكن حقنها بالوريد مرة في النهار وتساعد أيضاً على دفع الخلايا الجذعية من النخاع العظمي إلى الدم.



ولكن قبل حقن  
الدواء تحت الجلد  
يتم وضع مرهم  
ليساعد على  
التخدير لكيلا تشعر  
بالألم.

من الممكن أن يبقى جهاز القسطرة بداخل الجسم لسبعة أيام. وهنا ستحقن روبي كل يوم، وسيؤلمك هذا ولكن لفترة قصيرة.

باستطاعتك أن تقرر إما أن تحقن بسرعة أو ببطء ووجدت روبي أن الكمادات الباردة تساعد على تخفيف ألم الوخز.



في حال استطاعت الممرضة زيارتك في المنزل لتعطيك هذه الحقن فقد لا تحتاج للمكوث في المستشفى.

سيأخذ الدم من القثطار الوريدي المركزي بشكل منتظم حتى يعرفن ممرضات الخلايا الجذعية ما هو أنسب وقت لحصد الخلايا.



## يوم الحصد (سحب الخلايا الجذعية)

في يوم قدوم المريض للمستشفى لحصد الخلايا، وتقوم الممرضة بفحص درجة الحرارة ونبض القلب وضغط الدم

وهنا تقوم روبي بفحص ضغط الدم



ستقوم الممرضة المسؤولة عن حقن الخلايا الجذعية بوضع العديد من الأرقام في جهاز الحصد حتى تعرف كم ستجمع من الخلايا.

وهنا صورة لروبي وهي موصلة بآلة الحصد.

- قد يحتاج بعض الأطفال إلى أنبوب (مغذي) في إحدى ذراعيهم أو أيديهم إذا كان القسطار الوريدي المركزي لا يعمل بشكل جيد.

ينتقل دم روبي إلى آلة الحصد حيث تدور فيها بسرعة كبيرة جداً ويعمل هذا الدوران على فصل الدم حيث تكون الخلايا

والسائل يسمى بلازما (وهو أيضاً جزء من الدم) ويُجمع في أكياس مختلفة.

## كيف تبقى روبي مشغولة

ستحتاج إلى أن تستلقي على السرير أو تجلس على الكرسي



لأربع إلى ست إلى ست ساعات تقريباً

وخلال هذه الفترة ستكون روبي

قادرة على أن تأكل وتشرب وتلعب

وتشاهد أشرطة الفيديو مع عائلتها.

في حين تلقي العلاج من آلة الحصد ستطلب الممرضة من

روبي شرب الحليب وذلك بسبب احتمال شعور بعض

الأطفال بالتنميل في أصابع أيديهم وأرجلهم، وهذا الأمر

يحدث عندما ينخفض مستوى الكالسيوم .

إذا كان المريض لا يفضل شرب الحليب فالعديد من منتجات

الالبان تحتوي على الكالسيوم أو قد تفضل الزبادي.

## مراقبة الخلايا الجذعية

عندما ينتهي الحصد توضع خلايا روبي الجذعية في صندوق وتؤخذ للمختبر ويتم عدّها.

وفي بعض الأحيان عندما لا يكون هناك عدد كافي من الخلايا قد تحتاج إلى الرجوع في اليوم التالي ليتم تجميع خلايا أكثر.

## استرداد روبي لخلاياها الجذعية

- تحتاج ممرضات الخلايا الجذعية إلى استرداد الخلايا إلى جسمك بعد علاج السرطان مثل روبي، وهذا ما يدعى بزراعة الخلايا الجذعية.
- تصل الخلايا الجذعية في حاوية كبيرة تكون فيها متجمدة ومحفوظة في سائل حتى تبقىها حيوية .

انظر إلى ما سيحدث عندما تقوم الممرضات برفع الغطاء!

- يتم فحص القسطار الوريدي المركزي للتأكد من أنه يعمل وستعطى من خلاله بعض الأدوية لتبقيك بحالة جيدة.
- تراجع الممرضات العديد من الأوراق للتأكد من أن هذه الخلايا هي خلايا المريض (تماماً مثلما يفحصون أدويةك).
- تحتاج الممرضات إلى تزويد الخلايا عن طريق التدفئة حتى يمكنها المرور عبر القسطار. وحتى يتمكنوا من فعل هذا الأمر فستضع الممرضات كيس الخلايا في حمام مائي دافئ وتستغرق دقائق حتى تدفئ.

## حصول روبي على الخلايا الجذعية

عندما تزوب الخلايا تتأكد الممرضات من كل شيء مرة أخرى واعتماداً على عدد الخلايا يتم إعطاؤها أحياناً مباشرة إلى القسطار أو عبر التقطير الوريدي.

ستعطى الممرضات الخلايا بسرعة بقدر الإمكان لأنهم يريدون أن تبقى الخلايا حيوية.

عند إرجاع الخلايا مرة أخرى سوف تستطعم طعم غريب في فمك، فقد تساعدك حلاوة المص على تخفيف هذا الطعم.



هل يمكن أن ترى ما الذي ساعد

روبي؟

قد تشعر بالذعاس قليلاً بعد إجراء الخلايا فهذا طبيعي جداً، وقد تلاحظ أيضاً رائحة الذرة الحلوة لعدة أيام وذلك بسبب السائل المضاف إلى الخلايا في المختبر.

فلا داعي للقلق فستختفي الرائحة بعد فترة.

## إلى اللقاء

إذا كنت تمكث مسبقاً في المستشفى فعليك البقاء في الجناح.

وإذا كنت قادم لزيارتنا من المنزل فيمكنك الرجوع إلى منزلك بعد ساعة من استعادة الخلايا.

ستعود الخلايا الجذعية الآن إلى النخاع العظمي حيث ستتمو وسوف تساعدك بالشعور بتحسن، لكن قد تستغرق مدة تصل إلى أسبوعين لكي تشعر بالتحسن.



نتمنى أن تكون روبي  
ساعدتك على فهم  
ماذا يحدث عند زراعة  
الخلايا الجذعية

# لأن الوعي وقاية ..

إدارة التثقيف الصحي

قسم تمريض الأطفال والبالغين



HEM1.18.000606

