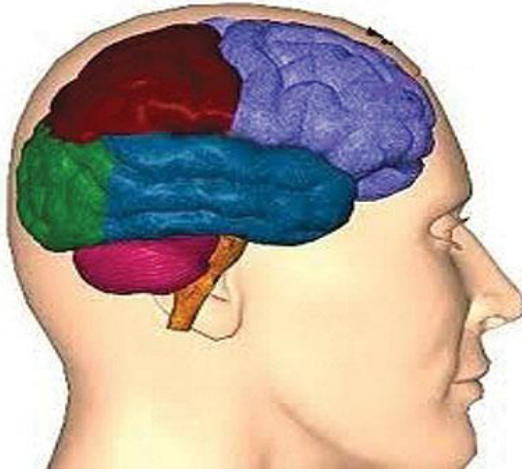




مدينة الملك فهد الطبية
King Fahad Medical City



أجزاء الرأس وأنواع إصابات الدماغ

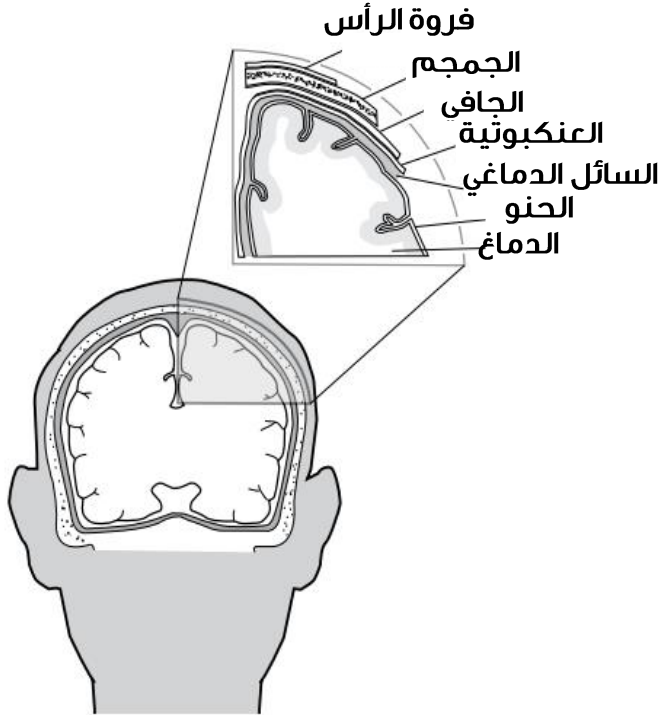
Head Parts and Brain Injuries

أجزاء الرأس:

- **فروة الرأس:** هي الجلد المغطى للرأس وغالبا يكسوه الشعر.
- **الجمجمة:** هي البناء العظمي الذي يحوي ويحمي الدماغ وأجزاءه.
- **السحايا:** هي الطبقات الثلاث داخل الجمجمة المحيطة بالدماغ والتي توفر الدعم والحماية للدماغ وتسمى بالطبقة: الجافية (Dura)، العنكبوتية (Arachnoid)، الحنون (Pia).

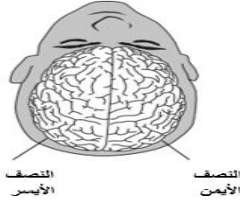
• السائل الدماغي النخاعي أو السائل الشوكي:

هو السائل الذي يحيط بالدماغ ويوجد بالفراغ بين الطبقة العنكبوتية والحنون بحيث يملأ الفراغات داخل الدماغ ليوفر الدعم والحماية، وهذا السائل في حالته الطبيعية يكون شفافاً وصافياً كالماء. يتم تصنيع هذا السائل داخل الدماغ ويقوم بدوره بتغذية الدماغ.



أجزاء الدماغ:

الدماغ هو مركز التحكم في الجسم، يتحكم بالأفكار، والذاكرة، والكلام، والحركة. ويقوم أيضاً بتنظيم وتعديل العمليات الحيوية للكثير من الأعضاء، وأجزاء الدماغ هي:



القشرة الدماغية/المخ:

يشكل الجزء الأكبر من الدماغ. ويقسم إلى نصفين: النصف الأيمن والنصف الأيسر.

يتحكم النصف المخي الأيسر بحركة الجزء الأيمن من الجسم، بينما يتحكم النصف المخي الأيمن بحركة الجزء الأيسر من الجسم، ويحتوي كل نصف على أربعة فصوص بحيث يتحكم كل فص بوظيفة جسدية معينة.

وهذه الفصوص الأربعة هي:

- **الفص الجبهي (الأمامي):** يوجد خلف الجبين ويتحكم بالأفكار، والشخصية، والسلوك، والحكم على المواقف وحل المشاكل والتركيز والانتباه، كما يتحكم في القدرة على التنظيم والتخطيط.
- **الفص القحفي:** يوجد في الجزء الخلفي من الدماغ ويتحكم بالرؤية.
- **الفص الجداري:** يتحكم بحاسة اللمس، والإدراك، والوعي بأجزاء الجسم، والتحدث، والكتابة، والرياضيات والحساب والقواعد، وتنظيم الكلام والقدرة على تمييز الأحجام والأشكال والألوان.
- **الفص الصدغي:** ينظم ويضبط السمع، والشم، والتذوق، والذاكرة، والتنظيم، والكلام.

جذع الدماغ:

يوجد أسفل القشرة الدماغية وهو ما يربط الدماغ بالحبل الشوكي. ويقوم بإرسال الرسائل العصبية ذهاباً وإياباً من الدماغ إلى أجزاء مختلفة من الجسم. يتحكم أيضاً بوظائف الجسم اللاإرادية مثل: التنفس، ونبضات القلب والنوم والاستيقاظ.

الأعصاب القحفية:

هي اثنا عشر زوجاً من الأعصاب التي تخرج من قاعدة الدماغ، وتتحكم بحاسة الشم، والسمع، والنظر، والتذوق، والبلع، وحركة العين واللسان وتعبيرات الوجه.

المخيخ:

يوجد في مؤخرة الجمجمة تحت فصّ الدماغ ويساعد في تنسيق حركات اليدين والقدمين والتوازن.

الحبل الشوكي:

هو طريق ووسيلة لتوصيل الرسائل العصبية من وإلى الدماغ.

أنواع إصابات الدماغ:

الجمجمة هي الغلاف العظمي القاسي الذي يغلف ويحمي الدماغ اللين الذي يشبه الجلي الهلامي في ليونته.

وعندما يتعرض الرأس لضربة مباشرة أو لحركة قوية أو عنيفة يتحرك الدماغ بسرعة مختلفة عن الجمجمة مما قد يعرض الدماغ للكدمات أو تتمدد أجزاء منه مما يعرضه للتمزق والضرر وقد يصاحب الإصابة بعض النزيف مما يسبب مشاكل أخرى.

هناك عوامل مختلفة تستخدم للتمييز بين إصابات

الدماغ:

نوع أو شدة الإصابة	مدة فقدان الوعي	مقياس غلاسكو للغيبوبة	فقدان الذاكرة (PTA)
خفيفة	٠ إلى ٢٠ دقيقة	١٥-١٣ نقطة	٠ إلى ٢٤ ساعة
متوسطة	٢٠ دقيقة إلى ٦ ساعات	١٢-٩ نقطة	١ إلى ٧ أيام
شديدة	أكثر من ٦ ساعات	٨ نقاط أو أقل	٤ إلى أسابيع

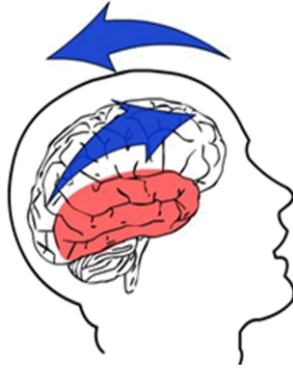
- بينما تسمى الإصابات الأولى بعد الحادث بالإصابات الأولية، والإصابات اللاحقة تسمى بالإصابات الثانوية.

أنواع إصابات الدماغ وأعراضه:

الارتجاج:

هو إصابة الدماغ الخفيفة الأكثر حدوثاً، وتنتج إثر السقوط على الرأس أو التعرض لضربة على الجمجمة قد تسبب التواء أو التفاف الدماغ داخل الجمجمة.

ومن الممكن أن يسبب الارتجاج كدمات، أو نزيف أو تورم الدماغ وقد يتزامن مع حصول كسر في الجمجمة.



أعراض الارتجاج قد تشمل:

غثيان أو استفراغ	ارتباك و صداع	فقدان مؤقت للوعي
تشوش في النظر	إرهاق، تعب، مشاكل في النوم	فقدان الذاكرة أو تغيرات في الشخصية

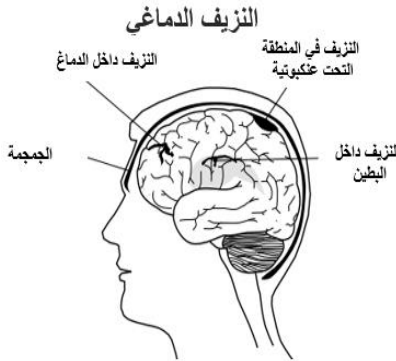
❖ إذا تعرضت لإصابة رأس:

- لا تخفها وأبلغ طبيبك وقم بزيارة أقرب طوارئ عند تعرضك للأعراض السابقة.
- قد تحتاج وقتاً للشفاء.

النزيف الدماغى:

هو نوع من أنواع إصابات الدماغ التي عادة ما تتراوح بين المتوسطة والشديدة، وتسمى الإصابة بحسب موقع النزيف، كما يلي:

- النزيف في المنطقة تحت العنكبوتية: يحدث النزيف على السطح الخارجى من الدماغ.
- النزيف البطينى: يحدث النزيف داخل البطين بحيث يختلط بالسائل المخى الشوكى.
- النزيف الدماغى: يحدث النزيف فى أنسجة المخ.



أعراض النزيف قد تشمل:

صداع حاد ومفاجئ

التغير في حالة
الوعي، والارتباك

الحمى والغثيان
والاستفراغ

تصلب وآلام في
الساقين والظهر

حساسية من
الضوء

تصلب في الرقبة

ضعف في الذراعين
والساقين

سرعة الغضب،
والضيق، والعصبية،
والاضطراب

يعتمد الشفاء والتعافي وكذلك العلاج على مدى
خطورة النزيف وموقعه، وعلى مدى وجود إصابات
أخرى. وقد يتضمن العلاج صرف أدوية وتدخل جراحي.

الورم الدموي:

هو تجمع الدم خارج الأوعية الدموية التي تنتج بفعل حادثة قطع أو تمزق للأوعية بسبب كسر في الجمجمة، وقد يتكون التجمع الدموي فوراً بعد حدوث إصابة للدماغ، أو قد يتكون لاحقاً مسبباً ورم، ارتفاع للضغط داخل الجمجمة، أو الغيبوبة.

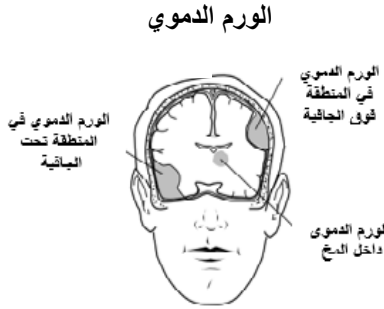
أنواع الأورام الدموية:

- **الورم الدموي في المنطقة فوق الجافية:**
يحدث الورم بين الطبقة الخارجية التي تحمي الدماغ (الجافية) والجمجمة.
- **الورم الدموي في المنطقة تحت الجافية:**
يحدث الورم بين الدماغ والطبقة الجافية.

• الورم الدموي داخل المخ:

يحدث الورم داخل النسيج الدماغي.

قد يضطر المريض للخضوع للجراحة لإزالة الورم الدموي. ويتم اتخاذ قرار إجراء الجراحة بعد النظر إلى: موقع التجمع، وحجم الورم،

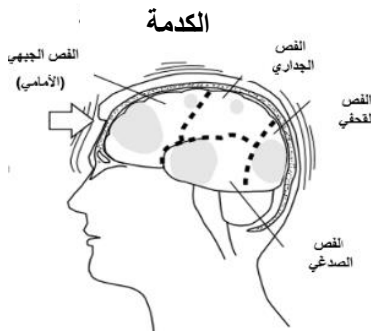


الكدمة:

هي نوع آخر من إصابات الدماغ، فعندما يصاب الرأس بضربة، يتحرك الدماغ إلى الأمام وإلى الخلف داخل الجمجمة، وعندما يندفع الدماغ إلى جوانب الجمجمة قد ينتج عن ذلك كدمات في الدماغ.

الكدمات تحدث بسبب ضربات قوية، وقد يعاني المصاب من عدة إصابات في الدماغ، من الممكن أن يصاحب الكدمة نزيف داخل الدماغ، وكسور في الجمجمة، أو إمكانية وجود أكثر من كدمة.

قد تسبب الكدمات في:



وقد يستغرق الشخص المصاب وقتاً طويلاً كي يتعافى من كدمة الدماغ، وهذا الوقت للشفاء يتأثر بعوامل مهمة منها:

• كمية الضرر.

• موقع الكدمة في الدماغ.

إصابة المحور العصبي ونقص الأكسجين:

يحدث هذا النوع من الإصابات الذي يعد من إصابات الدماغ المتوسطة إلى الخطيرة عندما يتحرك الدماغ بسرعة للأمام والخلف داخل الجمجمة، مما يسبب تمدد أو تمزق أعصاب الدماغ بشكل واسع مما قد يؤدي إلى تلف الأعصاب وموتها.

أعراض إصابة المحور العصبي قد تشمل:



يؤدي عدم وصول الدم إلى الدماغ إلى انقطاع الأكسجين أو نقصانه، وبما أن الدماغ لا يقوم بتخزين الأكسجين فإن تعثر وصوله إليه قد يسبب مشاكل كثيرة، وتحدد مدة وكمية انقطاع الأكسجين عن الدماغ الآثار الدائمة على الشخص المصاب، والتي قد تتضمن:

- فقدان بسيط للوظائف.
- تغيرات في السلوك وفي الكلام.
- تغيرات أو فقدان الذاكرة.
- تغيرات في النظر والرؤية.

- ارتفاع الضغط داخل الدماغ.
- فقدان الوعي أو الغيبوبة لفترة طويلة.
- نوبات.
- وفاة دماغية.

علاج انقطاع الأكسجين عن الدماغ يتضمن:

- دعم التنفس وضغط الدم.
- اعطاء أدوية لتخفيض تورم الدماغ.
- علاج السبب وراء انقطاع الأكسجين، إن أمكن.

فترة الشفاء والتعافي قد تكون طويلة، ومن الممكن أن يعاني المصاب من غيبوبة لعدة شهور

لأن الوعي وقاية ..

إدارة التثقيف الصحي

قسم الرعاية التأهيلية الشاملة

HEM1.18.000310

