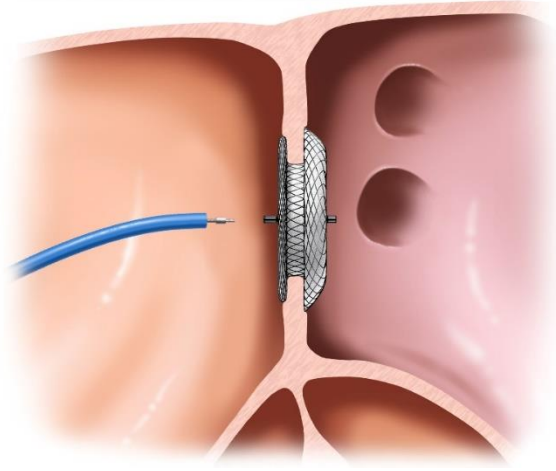




مدينة الملك فهد الطبية
King Fahad Medical City



غلق ثقب الحاجز الأذيني باستخدام الرقعة غير الجراحية

**Atrial septal defect
device closure**

عزيزي الأب.. عزيزتي الأم..

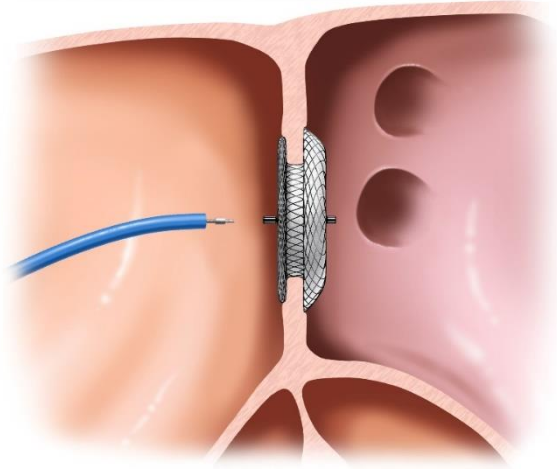
لقد بين التشخيص النهائي أن لدى طفلك ثقباً في القلب
(بين الأذنين) وهو بحاجة لعملية غلق.

لقد كان ثقب الحاجز الأذيني يتطلب حتى عهد قريب عملية
قلب مفتوح من قبل جراح القلب.

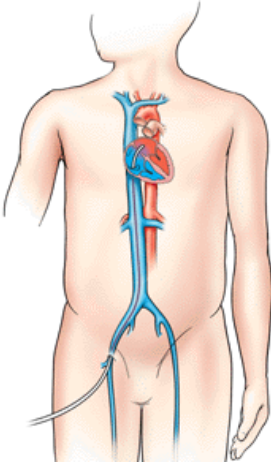
و لكن أصبح بإمكان أطباء القلب القيام بغلق ثقب الحاجز
الأذيني بإجراء قسطري غير جراحي (أي دون فتح الصدر أو
القلب), ونظراً لأن هذه الطريقة أصبحت المفضلة لدى
الأطباء و المرضى على حدٍ سواء، فسوف نقوم بالاستفادة
من هذه الطريقة في إغلاق الثقب الأذيني الذي يعاني منه
طفلك.



ومن البديهي أن **تقل معاناة المريض** باستعمال القسطرة مقارنة بالمعاناة التي تسببها جراحة القلب المفتوح، خاصة وأن **نسبة النجاح لا تقل** عن الجراحة وهذا ما أثبتته الإحصائيات الطبية العالمية، بالإضافة إلى إحصائيات مركز الملك سلمان لمعالجة أمراض وجراحة القلب والتي أجريت فيه العديد من تلك القساطر المماثلة.



كم تستغرق العملية ؟



تستغرق القسطرة حوالي الساعة والنصف تحت التخدير الكامل، يتم خلالها إيصال الرقعة و تثبيتها في الثقب من خلال وريد الفخذ.

و في اليوم التالي يغادر المريض المركز ليمارس حياته الطبيعية فيما عدا نصحهم بعدم ممارسة الرياضة العنيفة ولمدة 2-4 أسبوع فقط. و سوف يتم الاطمئنان على صحته من خلال مراجعات دورية في العيادة.

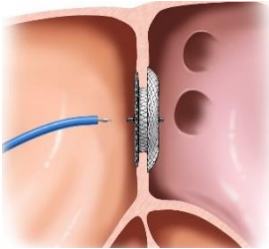
مميزات استخدام الرقعة غير الجراحية :

١/ يعتبر أسلوبًا غير جراحي بديل لعملية القلب المفتوح

• مما يجنب المريض آلام العملية الجراحية ومخاطرها وآثار الندبات الدائمة على صدر المريض.

٢/ مكوث الطفل في المستشفى ليوم واحد بعد الإجراء

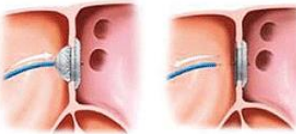
• مقارنة بالعملية الجراحية التي يلزم فيها المريض السرير عدة أيام قد تطول محفوفة بالمخاطر والآلام.



كما أن الرقعة غير الجراحية تعتبر مادة آمنة تُصنع من سبيكة من خليط متوافق الحيوية (النيتينول) وهي تعتبر مماثلة للمادة المستخدمة من قبل الجراحين



لتقويم بعض العيوب القلبية.



وتشير الاحصائيات المتوفرة من

الدراسات التطبيقية أن المادة المذكورة

لم تتعرض قط لتلف بنيوي في تركيبها.

الأخطار المحتملة لاستخدام الرقعة غير الجراحية :

تعتبر نسبة الخطر المحتملة **منخفضة للغاية** مقارنة
بالعملية الجراحية. وهي مماثلة لتلك الناجمة عن إجراء
القسطرة القلبية التشخيصية.

ويشمل ذلك :

تأثر إيقاع القلب	إصابة المريض بتجلط دموي أو هوائي قد يؤدي الى نوبة قلبية	الحساسية من صبغة الأشعة السينية
حدوث ثقب في القلب أو استسقاء حول القلب	الإصابة بالعدوى	النزف الدموي حول موقع إدخال القسطرة

حال حدوث ذلك، سوف يقوم الطبيب بمحاولة استخراجها
بواسطة القسطرة وإدخال رقعة أخرى.

أما إذا تعذر القيام بذلك فسوف يتم إجراء عملية جراحية للقلب لاستخراج الرقعة غير الجراحية وفي الوقت نفسه إغلاق ثقب الحاجز الأذيني جراحياً وأيضاً هذا **يعتبر نادر الحدوث.**

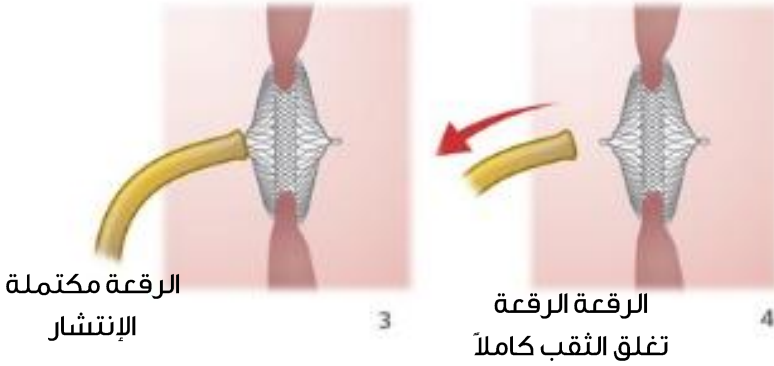
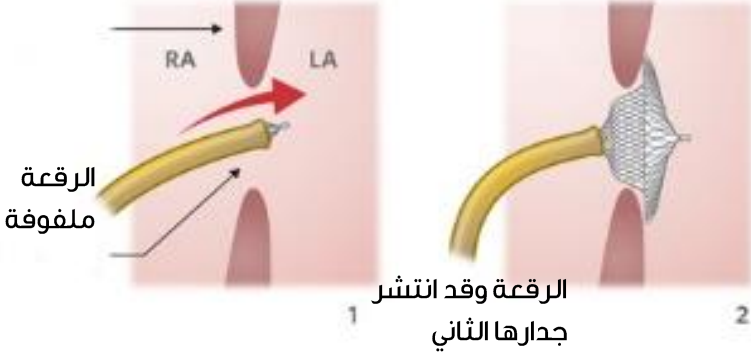
معلومات إضافية

إذا رغبت في الاستفسار أو الحصول على معلومات إضافية مفصلة عن ذلك فنأمل منك عدم التردد في

الاتصال على قسم طب قلب الأطفال

تلفون : 288999 تحويلة 17136

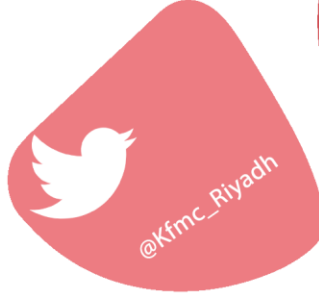
خطوات الغلق باستخدام الرقعة غير الجراحية:



لأن الوعي وقاية ..

إدارة التثقيف الصحي

قسم طب قلب الأطفال – شعبة قسطرة
القلب



HEM2.17.00059

