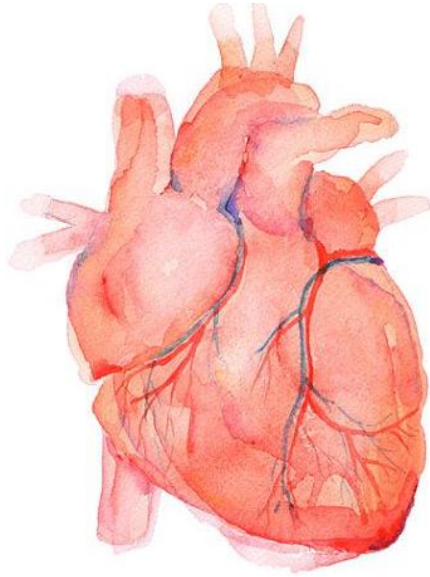




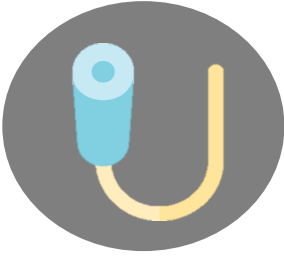
مدينة الملك فهد الطبية  
King Fahad Medical City



**ماذا تعرف عن قسطرة قلب الأطفال؟**

**What do you know about Pediatric  
cardiac catheterization?**

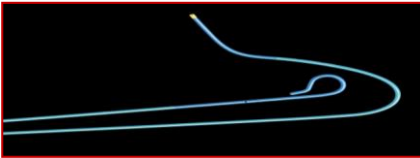
## القسطرة القلبية:



هي إجراء يتم فيه إدخال أنبوب بلاستيكي صغير يُسمى بالقسطرة إلى القلب عبر وريد أو شريان مركزي.

تُجرى القسطرة القلبية للأطفال عن طريق الوريد الفخذي أو العنقي (و أحياناً الكبدي) بإدخال أنبوب القسطرة ليمر عبر الوريد الأجوف السفلي أو العلوي إلى الأذين الأيمن و منه إلى البطين الأيمن ثم الشريان الرئوي. أيضا يمر عبر ثقب (إن وجد) الحاجز الأذيني إلى الأذين الأيسر ثم البطين الأيسر و منه إلى الشريان الأورطي.

و في حالات قليلة قد يستعمل شريان الفخذ أو الساعد لإجراء القسطرة القلبية.

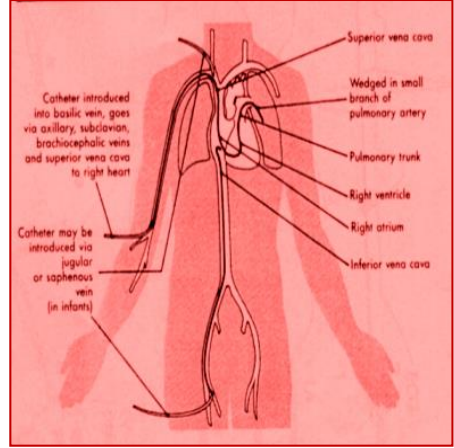


أنبوب القسطرة القلبية

## ممر أنبوب القسطرة

للجهة اليمنى من

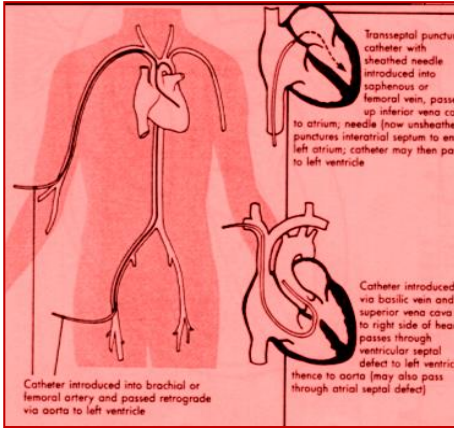
القلب.



## ممر أنبوب القسطرة

للجهة اليسرى من

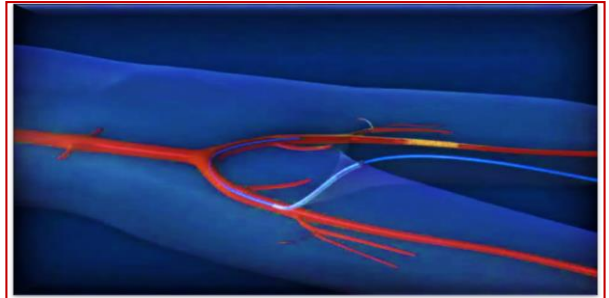
القلب.



إجراء القسطرة بواسطة ادخال

أنبوب القسطرة عن طريق الوريد

أو الشريان الفخذي



## أقسام القسطرة القلبية:



قسطرة تشخيصية، تجرى للتأكد من:

✓ تشخيص العيب الخلقي

✓ ضغط و مستوى الأكسدة داخل القلب للحالات

الاعتيادية و في حالات الإجهاد

✓ كمية الدم المتدفق عبر فتحات الحاجز الأذيني و

البطيني أو القناة الشريانية

✓ درجة التضيق في الصمامات و غيرها، و معرفة الحاجة

من عدمها لأي تدخل علاجي، و دراسات أخرى حسب

الحالة.



قسطرة علاجية، تجرى ل:



البالونات لتوسيع الصمام

✓ توسيع الصمام المتضيق أو أي تضيق

في الشرايين و الأوردة، باستخدام

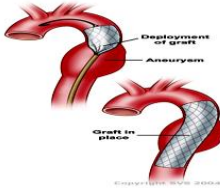
المنفاخ البالوني



✓ إغلاق الثقوب و الفتحات أو القنوات

الشريانية، بواسطة الرقعة و

الزنبركات .



✓ وضع الدعائم لتوسيع الشرايين

المتضيقة، و إحداث ثقوب في الحاجز

الأذيني .

✓ فتح الصمام الرئوي المنسد بواسطة الليزر أو الموجات

الترددية.

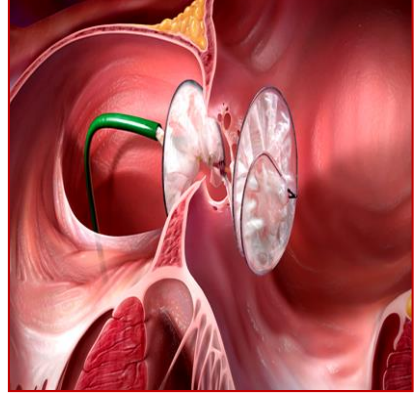


✓ تركيب الصمام الرئوي و الصمام

الأذيني البطيني و غيرها من الإجراءات

قسطرة إغلاق فتحة الحاجز

الأذيني



قسطرة تركيب الصمام

الرئوي

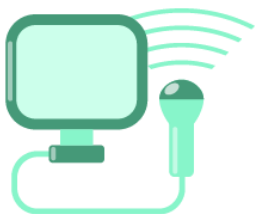
ما هي الإجراءات التي سيتم عملها لطفلكم قبل  
القسطرة القلبية :



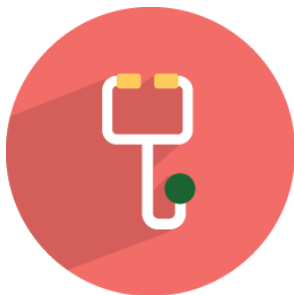
١) الفحص الطبي، حيث يؤخذ التاريخ  
المرضي و من ثم تتم المعاينة  
السريرية للمريض .



٢) طلب رسم تخطيط القلب وأشعة  
الصدر.



٣) عمل الأشعة التلفزيونية للقلب.



٤) إذا كان المريض لائق طبياً (أي لا توجد لديه أعراض التهاب، مشاكل في الأسنان، مشاكل في الصدر، إسهال أو التهاب الحفاض أو غيرها) فإنه بعد معاينة الطبيب الاستشاري يتم إدراجه في قائمة القسطرة بعد شرح ماهية التشوه الخلقي و شرح الغرض من القسطرة و كيفية إجرائها، والحصول على موافقة ولي الأمر .

٥) في يوم القسطرة، يتم إرسال المريض لمعمل القسطرة و فور انتهائه يعود إلى الجناح تحت ملاحظة الممرضات المختصات. ثم يقوم الطبيب بشرح الحالة مع انتظار الأطباء في اليوم التالي حيث اجتمع أطباء القلب.



٦) و بعد اتخاذ الخطة العلاجية المناسبة يتم توضيح ذلك. وفي حال عدم ظهور أي آثار جانبية يعطى ترخيص الخروج بالإضافة لتقرير عن الحالة والأدوية اللازمة ومواعيد لعيادة القلب و الجراحة حسب الخطة العلاجية.



### تنويه

لا حاجة لوجود الأب، حيث يسمح للأم فقط بالوجود مع طفلها، و يسمح بتواجدهما معاً في ساعات الزيارة فقط (من الساعة **6:00-9:00** مساءً و بالنسبة للعناية المركزة (٤:٠٠ - ٦:٠٠) أيضاً لا يسمح بإدخال الأطفال الأصحاء الصغار غير الرضع للجنح تجنباً لانتشار الالتهابات المعدية.

## ما بعد القسطرة القلبية:



بعد إنهاء القسطرة يبقى الطفل في غرفة الملاحظة قرابة الساعة ثم ينقل بعدها إلى جناح التنويم لتستمر ملاحظته ٢٤ ساعة ليخرج في اليوم التالي مرفقاً معه تقرير بالحالة و الأدوية اللازمة و مواعيد لعيادة القلب كما هو موضح سابقاً.

## حدير بالذكر الإشارة إلى التالي:

- ✓ يجب ألا يتحرك المريض خلال الـ ٨ ساعات التي تلي القسطرة لتجنب حدوث أي نزيف للجرح، مع مراعاة بقاء الضماد عليه طيلة هذه الفترة
- ✓ عدم إعطاء المريض أي سوائل أو محاولة سقيه أو إطعامه مادام تحت تأثير المهدئ، و التأكد من كامل يقظته قبل ذلك
- ✓ قد يشعر المريض بآلام خفيفة في منطقة القسطرة و هذا أمر طبيعي سرعان ما يتلاشى
- ✓ قد ينقل المريض لجناح العناية المركزة للملاحظة الدقيقة أو بعد التخدير الشامل إن لزم الأمر.

## مضاعفات القسطرة القلبية:



يتم شرحها من قبل الطبيب المختص عند شرح الإجراء،  
وتختلف بحسب نوع القسطرة القلبية وطريقة إجرائها.

## مضاعفات ما بعد القسطرة القلبية:



- ✓ آلام حول منطقة القسطرة وأحياناً في الظهر ، خاصة بعد القسطرة العلاجية
- ✓ التهابات موضعية حول منطقة دخول القسطرة أو في كل الجسم
- ✓ اختفاء النبض في الرجل المستخدمة لفترة وجيزة (قد يلزم استعمال بعض الأدوية عن طريق الوريد لبعض الوقت، لا يتجاوز الـ ٢٤ ساعة في معظم الحالات)
- ✓ نزيف بسيط تحت الجلد حول منطقة القسطرة

# لأن الوعي وقاية ..

إدارة التثقيف الصحي

قسم أمراض القلب للأطفال



@Kfmc\_Riyadh



King-fahad-medical-city

You  
Tube

KfmcRiyadh



8001277000

HEM1.17.00060

